

S.I.R.I s.r.l.
Via R. Dalla Costa, 44/46
41122 MODENA (ITALY)
Tel. 059/313191 - Fax 059/311362
Email: info@siri.mo.it <http://www.siri.mo.it>

SIRIFLEX 3

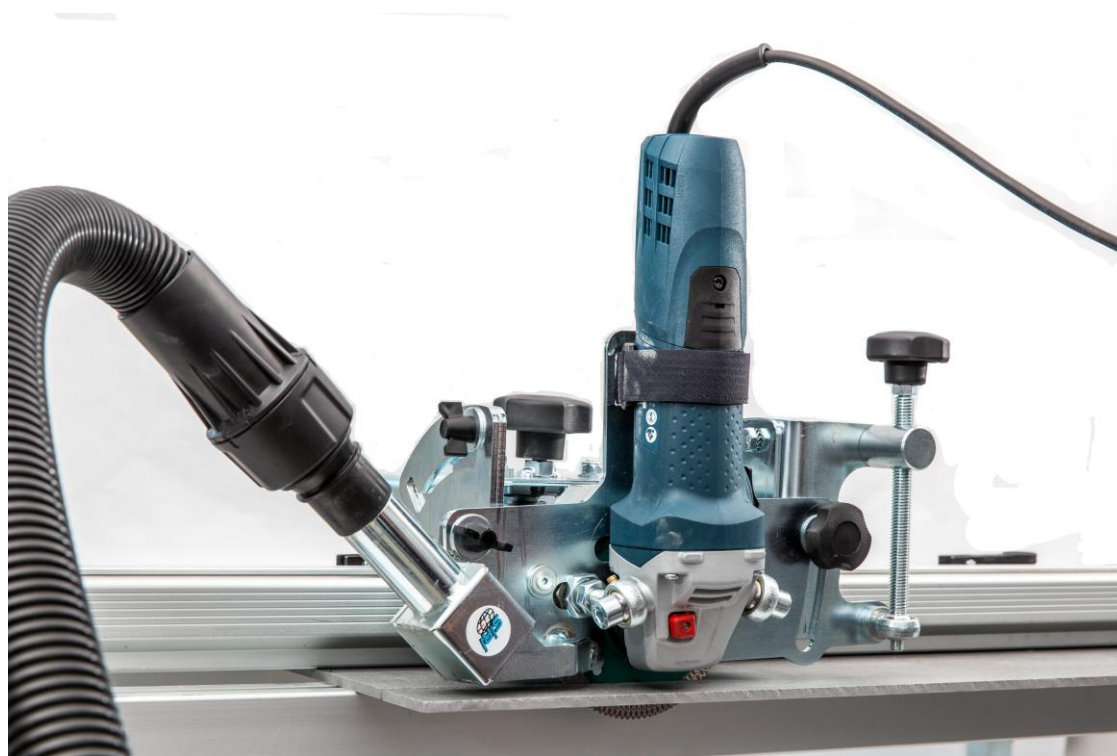
ART 6350 / 6350XL

GUIDE NON INCLUSE

MACCHINA PER TAGLIO PIASTRELLE

DI GRANDI FORMATI

ISTRUZIONI ORIGINALI



LINGUA UFFICIALE: ITALIANO

DOC. DEL 03/2019 REV. 00

Sommario

1	INTRODUZIONE	3
1.1	Informazioni generali sull'uso delle macchine	3
1.2	Precauzioni Generali riguardanti l'uso delle macchine	4
1.3	Pittogrammi relativi alla qualifica operatore	5
1.4	Pittogrammi relativi alla sicurezza.....	5
2	PRESENTAZIONE DELLA MACCHINA	6
2.1	Uso previsto.....	6
2.2	Emissione di Rumore Aereo	7
2.3	Dati Tecnici.....	7-8
2.4	Targhe di Identificazione	9
2.5	Tipologie di dischi utilizzabili	10
3	PROTEZIONI DI SICUREZZA E RISCHI RESIDUI	11
3.1	Calotta di protezione del disco.....	11
3.2	Rischi residui	11
3.2.1	Rischio di taglio	11
3.2.2	Rischio per gli occhi	12
3.2.3	Rischio per l'udito	12
4	GENERALITA'	12
4.1	Avvertenze generali	13
4.2	Avvertenze per l'uso	13
5	INSTALLAZIONE E AVVIAMENTO DELLA MACCHINA	14
5.1	Movimentazione della Macchina	14
5.2	Immagazzinamento	14
5.3	Predisposizione dell'area di lavoro.....	14
5.4	Assemblaggio smerigliatrice.....	14
5.5	Collegamento alla rete elettrica	15

5.6	Interruttore di accensione e spegnimento smerigliatrice	15
6	USO DELLA MACCHINA	15
6.1	Spazio previsto	15
6.2	Primo avviamento.....	16
6.2.1	Attivazione dell'alimentazione elettrica	16
6.2.2	Arresto macchina.....	16
6.3	Funzionamento.....	16
6.3.1	Taglio Lineare	17
6.3.2	Taglio a 45° (Jolly)	18
6.3.3	Taglio ½ toro	20
6.4	Regolazioni.....	21
7	MANUTENZIONE E PULIZIA	25
7.1	Avvertenze per la manutenzione della macchina	25
7.2.1	Pulizia Ordinaria	25
7.2.2	Manutenzione smerigliatrice.....	26
7.2.3	Sostituzione disco	26
8	MESSA FUORI SERVIZIO, ROTTAMAZIONE E SMALTIMENTO.....	26
9	ALLEGATI	

1 Introduzione

IMPORTANTE

PRIMA DI EFFETTUARE QUALSIASI OPERAZIONE SULLE MACCHINE GLI OPERATORI ED I TECNICI INCARICATI DEVONO LEGGERE ATTENTAMENTE LE ISTRUZIONI CONTENUTE NELLA PRESENTE PUBBLICAZIONE (E IN QUELLE ALLEGATE) E SEGUIRLE DURANTE L'ESECUZIONE DEGLI INTERVENTI. IN CASO DI DUBBI SULLA CORRETTA INTERPRETAZIONE DELLE ISTRUZIONI, INTERPELLATE IL NOSTRO SERVIZIO ASSISTENZA PER OTTENERE I NECESSARI CHIARIMENTI.

1.1 INFORMAZIONI GENERALI SULL'USO DELLA MACCHINA

Il presente manuale di istruzione si riferisce a:

TIPO DI MACCHINA: MACCHINA DA TAGLIO PIASTRELLE PER GRANDI FORMATI

SERIE E TIPO: **SIRIFLEX 3**

ANNO DI COSTRUZIONE: **20XX**

Il presente manuale di uso contiene le principali informazioni per l'immagazzinamento, lo spostamento, l'installazione, l'uso, la sorveglianza e la manutenzione della macchina. Questo manuale fa parte integrante della macchina e deve essere conservato con cura fino allo smantellamento della macchina stessa al fine di permettere il riferimento a futuri aggiornamenti.

In caso di danno che renda inutilizzabile la copia del manuale in suo possesso, l'utente può richiederne una copia alla:

SIRI SRL

Via R. Dalla Costa, 44/46

41122 MODENA (ITALY)

Tel. 059/313191 - Fax 059/311362

E-mail: info@siri.mo.it - <http://www.siri.mo.it>

ADERENTE AL CONSORZIO EXPO - MODENA

Specificando il tipo di macchina ed il numero di matricola o riportato sulla targhetta della macchina stessa.

La lingua ufficiale scelta dal costruttore è: italiano.

Non si assumono responsabilità per traduzioni, in altre lingue, non conformi al significato originale.

Il presente manuale rispecchia lo stato della macchina al momento della fornitura e non potrà essere ritenuto inadeguato solo perché successivamente aggiornato in base a nuove esperienze. **SIRI srl** si riserva il diritto di aggiornare la stesura dei manuali senza, per questo, avere l'obbligo di aggiornare i manuali precedenti e senza l'obbligo di informare gli utilizzatori di macchinari fornito in precedenza. La segnalazione di proposte di aggiornamento del manuale e/o delle macchine sono comunque da considerarsi forme di cortesia.

Il Servizio assistenza clienti è comunque a disposizione per fornire, dietro richiesta, informazioni sugli aggiornamenti che **SIRI srl** ha apportato alle macchine.

SIRI srl si ritiene sollevata da eventuali responsabilità in caso di uso non corretto della macchina, come ad esempio:

- a) uso improprio della macchina od uso da parte di personale non addestrato;
- b) uso contrario alla normativa specifica;
- c) installazione non corretta;
- d) difetti di alimentazione;
- e) carenze gravi nella manutenzione;
- f) modifiche od interventi non autorizzati;
- g) utilizzo di ricambi non originali o non specifici per il modello;
- h) inosservanza totale o parziale delle istruzioni;
- i) eventi eccezionali.

Il presente manuale è stato realizzato al fine di fornire all'utilizzatore una conoscenza generale della macchina e le istruzioni di manutenzione ritenute necessarie per il suo buon funzionamento.

Prima di procedere alle operazioni di installazione, manutenzione e riparazioni, leggere attentamente il presente Manuale; in esso sono contenute tutte le informazioni necessarie al corretto utilizzo della macchina e ad evitare infortuni.

Le frequenze di controllo e manutenzione prescritte dal presente manuale s'intendono sempre come minime necessarie per garantire l'efficienza, la sicurezza e la durata della macchina in condizioni normali di lavoro, la sorveglianza dovrà comunque essere costante e si dovrà intervenire prontamente in caso d'anomalie.

Tutte le manutenzioni ordinarie, i controlli e la lubrificazione generale devono essere eseguite a macchina ferma e scollegata dalle alimentazioni di energia (elettrica ed altre forme).



AVVERTIMENTO

Ogni modifica o manomissione non autorizzata dal costruttore alla macchina e ai sistemi di sicurezza fa decadere ogni responsabilità del costruttore in termini di garanzia e di sicurezza.

1.2 PRECAUZIONI GENERALI RIGUARDANTI L'USO DELLE MACCHINE

Le presenti indicazioni rientrano nel comportamento normale che i lavoratori devono tenere nei confronti del macchinario e pertanto nella progettazione e costruzione del macchinario il costruttore le ha considerate note al conduttore.

È compito dell'utilizzatore informare e formare gli addetti affinché queste indicazioni vengano portate a conoscenza di tutto il personale che opererà sulla macchina.

- Dove è previsto un selettore di sicurezza oppure una serratura di sicurezza a chiave, il manutentore e l'operatore sono tenuti a togliere la chiave ed a conservarla o sulla loro persona od in luogo di accesso limitato a loro ed al solo personale autorizzato.
- Non consentire al personale non autorizzato di intervenire sulla macchina.
- Non avviare la macchina in avaria.
- Prima di usare la macchina occorre accertarsi che qualsiasi condizione pericolosa per la sicurezza sia stata opportunamente eliminata.
- Accertarsi che tutti i ripari e le altre protezioni siano al loro posto e che tutti i dispositivi di sicurezza siano presenti ed efficienti.
- Fare in modo che nella zona dell'operatore non siano presenti oggetti estranei.
- Quando sussiste la possibilità di essere colpiti dalle proiezioni o dalla caduta di parti solide o simili, usare occhiali con paraocchi laterali, elmetti o guanti, se necessari.
- Quando prescritto si devono impiegare i dispositivi di protezione individuale.

PRECAUZIONI RELATIVE ALL'EQUIPAGGIAMENTO ELETTRICO:

Lavori di collegamento, messa in funzione, manutenzione, misure e regolazioni dell'equipaggiamento elettrico o di suoi componenti devono essere eseguiti solo da personale qualificato. Per lavori da eseguirsi con parti sotto tensione elettrica si devono rispettare le vigenti norme in materia.

1.3 PITTOGRAMMI RELATIVI ALLA QUALIFICA OPERATORE

Di seguito è riportato il significato dei simboli ricorrenti nel presente manuale. La presenza di tali simboli all'inizio di un paragrafo indica la tipologia di personale a cui detto paragrafo si rivolge, fermo restando che il contenuto del presente manuale deve essere INTEGRALMENTE NOTO a tutti gli utilizzatori del macchinario ed a tutti coloro che su di esso intendono operare qualsiasi tipo di intervento.



Manovale generico: operatore privo di competenze specifiche, in grado di compiere solo mansioni semplici su disposizioni di tecnici qualificati.



Conduttore di mezzi di sollevamento e di movimentazione: operatore abilitato all'uso di mezzi per il sollevamento e la movimentazione di materiali e di macchine (seguendo scrupolosamente le istruzioni del costruttore), in ottemperanza alle leggi vigenti nel paese dell'utilizzatore della macchina.



Manutentore meccanico: tecnico qualificato in grado di condurre la macchina in condizioni normali, di farla funzionare con comando ad azione mantenuta e con protezioni disattivate, di intervenire sugli organi meccanici per effettuare le regolazioni, le manutenzioni e le riparazioni necessarie. Tipicamente non è abilitato a interventi su impianti elettrici in presenza di tensione.



Manutentore elettrico: tecnico qualificato in grado di condurre la macchina in condizioni normali e di farla funzionare con comando ad azione mantenuta con protezioni disattivate; è preposto a tutti gli interventi di natura elettrica di regolazione, di manutenzione e di riparazione. E' in grado di operare in presenza di tensione all'interno di armadi e scatole di derivazione.



Tecnico del costruttore: tecnico qualificato messo a disposizione dal costruttore del macchinario abilitato ad effettuare operazioni di natura complessa in situazioni particolari o comunque quanto concordato con l'utilizzatore. Le competenze sono, a seconda dei casi, di tipo meccanico e/o elettrico.

1.4 PITTOGRAMMI RELATIVI ALLA SICUREZZA

Qui di seguito sono riportati i pittogrammi relativi alla sicurezza utilizzati sulla macchina e/o sul presente manuale.



Pericolo tagli: Segnala al personale interessato, che l'operazione descritta presenta se non effettuata nel rispetto delle normative di sicurezza, il rischio di subire tagli alle mani.



Pericolo di folgorazione: Segnala al personale interessato, che l'operazione descritta presenta se non effettuata nel rispetto delle normative di sicurezza, il rischio di subire uno shock elettrico.



Pericolo di schegge: Segnala al personale interessato, che l'operazione descritta presenta se non effettuata nel rispetto delle normative di sicurezza, il rischio di essere colpiti da schegge.



Obbligo cuffie di protezione: La presenza del simbolo a fianco della descrizione richiede l'utilizzo del cuffie di protezione da parte dell'operatore essendo implicito il rischio di inquinamento acustico.



Obbligo indumenti di protezione: La presenza del simbolo a fianco della descrizione richiede l'utilizzo degli occhiali di protezione e dei guanti antinfortunistici da parte dell'operatore.

2 Presentazione della macchina

2.1 USO PREVISTO



La SIRIFLEX è progettata e costruita per effettuare tagli su piastrelle di grandi formati in gres porcellanato, marmo, granito.

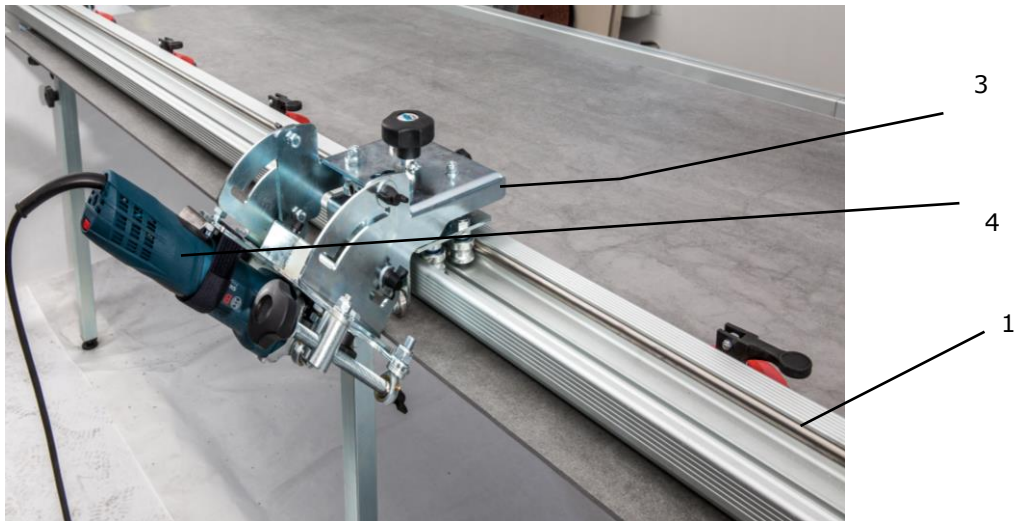


Fig. 2.1 Componenti della macchina.

Facendo riferimento alla figura sovrastante, la macchina è formata dai seguenti gruppi:

- 1)** guide in alluminio con ventose (vedi tabella);
 - 2)** Disco da taglio (all'interno della protezione) della smerigliatrice;
 - 3)** supporto scorrevole (carrello);
 - 4)** smerigliatrice angolare (BOSCH -GWS 7-115 0 GWS 13-125);
- La macchina è destinata ad uso industriale in condizioni ambientali normali come definito al punto 4.4 di EN 60204-1. Queste condizioni sono relative all'impiego della macchina.
 - L'utilizzo della macchina deve essere affidata a personale istruito sulle caratteristiche della macchina e che sia informato sul contenuto del presente manuale.
 - La macchina funziona in modo manuale.

2.2 EMISSIONE DI RUMORE AEREO

Il punto di rilevamento del livello di potenza sonora è quello della normale posizione di lavoro dell'operatore taglio gres porcellanato 10 mm con disco diam.115.

LwA (dB) 110 LpA (dB) 96

VIBRAZIONI TRASMESSE MANO-BRACCIO

Posizione misura	Condizioni di misura	Valore quadratico medio dell'accelerazione	Incertezza (m/s ²)
Posizione operatore	Movimentazione orizzontale	4.8	0.06

Le misurazioni sono state eseguite secondo le norme ISO 11201 ed ISO 3744.

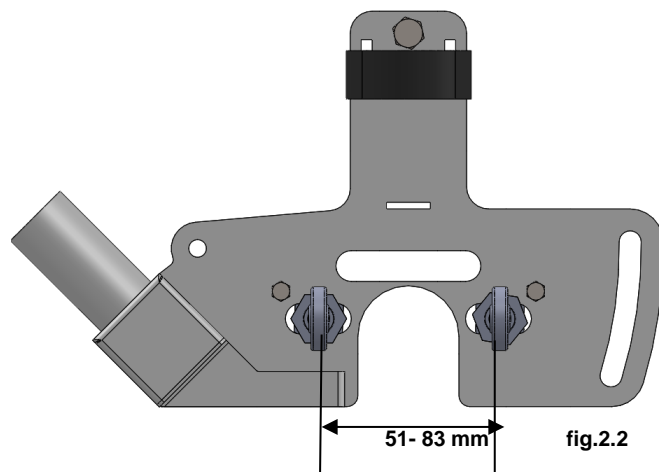
Il livello di pressione acustica generato dalla macchina è tale da rendere obbligatorio l'uso delle protezioni antirumore (cuffie o tappi).

2.3 DATI TECNICI

I dati tecnici relativi alla macchina sono riportati nel manuale della smerigliatrice fornita dal costruttore.

L'utilizzatore può dotare il supporto scorrevole di una smerigliatrice **equivalente**.

Gli attacchi per il fissaggio della smerigliatrice possono avere misure comprese tra 51 e 83mm vedi fig. 2.2



Dati tecnici

Taglio lineare

Taglio 45°

Tipo di materiale

Larghezza minima

Lunghezza massima

Spessore piastrella

Tipo di disco e Ø

Dischi vietati

Peso

Ingombro

SIRIFLEX 3

in base alla guida adottata (vedi tabella n.2.3.1)

come taglio lineare

gres porcellanato e marmo

300mm

in base alla guida adottata

20 mm MAX

disco diamantato a corona continua D.115 o 125 mm

a settori

7 Kg

320x300x350 mm

ARTICOLO	TAGLIO SIRIFLEX	LUNGHEZZA BARRA	TIPO GUIDA
17270GC	270 cm	300 cm	COMPONIBILE 2 PEZZI
17330GC	330 cm	360 cm	COMPONIBILE 2 PEZZI
17151F	151 cm	181 cm	FISSA 1 PEZZO
17201F	201 cm	231 cm	FISSA 1 PEZZO

tabella n.2.3.1

E' a cura dell'utilizzatore dotare la macchina di un sistema di aspirazione in base ai dati sopra riportati.

In dotazione alla fornitura sono presenti i seguenti accessori:

Smerigliatrice in base alla richiesta

1 – Smerigliatrice angolare BOSCH GWS 7-115E Professional

Smerigliatrice angolare BOSCH GWS 13-125 Professional

Entrambi i modelli sono dotati di regolatore elettronico della velocità

2 – impugnatura e chiave per svitare il disco (BOSCH)

3- Disco diamantato per gres porcellanato diametro 115 o 125

4- morsetti distanziali per taglio a 45° jolli

5- Valigia in plastica

6- Chiave 13mm

7- Chiave 22mm

8- Chiave a brugola 8mm

La temperatura di utilizzo deve essere compresa tra 0 e 45° C.

2.4 TARGHE DI IDENTIFICAZIONE



Il macchinario è costruito rispettando i requisiti richiesti dalla Direttiva Macchine 2006/42 CE, e dalla Direttiva Compatibilità Elettromagnetica 2004/108 CE. La dichiarazione di conformità è allegata al presente manuale.



L'esatta citazione del **Modello**, del **Numero di matricola** e dell'**anno di costruzione** faciliterà risposte rapide e precise dal nostro Servizio Assistenza Clienti. Questi dati possono essere rilevati dalla targa installata sulla Vostra macchina.



E' vietata l'alterazione e l'asportazione di dette targhe.



Sulle targhe sono indicati i seguenti dati:

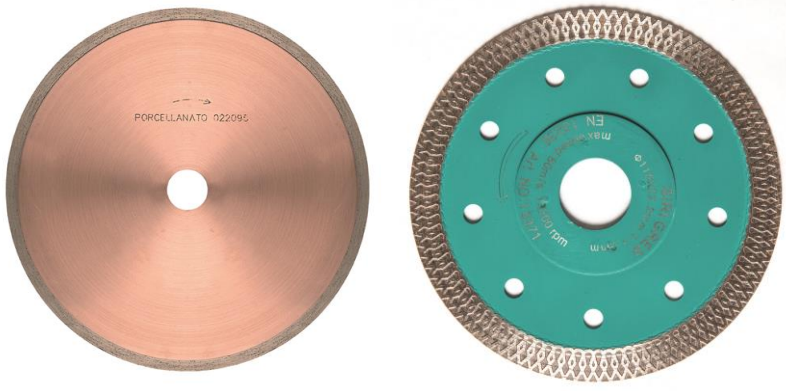
- dati del fabbricante
- Tipo Macchina, serie e modello, n° matricola
- Marcatura **CE** e anno di costruzione della macchina
- Hz, KW, A, V,

2.5 TIPOLOGIE DI DISCHI UTILIZZABILI



La macchina può essere utilizzata solo con le tipologie di dischi da taglio qui raffigurate:

- A) Disco 115 mm a corona continua per marmo e gres porcellanato
- Disco 115 mm a corona continua per ceramica
- Disco 125 mm per gres porcellanato



AVVERTIMENTO

Nella macchina devono essere montati esclusivamente dischi a corona continua. E' assolutamente vietato usare dischi di tipo dentato per il taglio di legno, ferro o similari. La S.I.R.I. SRL declina ogni responsabilità per un uso non corretto dei dischi.

L'utilizzo di dischi da taglio diversi da quelli indicati causa l'immediato decadimento della garanzia, e solleva la ditta S.I.R.I. da eventuali responsabilità verso infortuni causati dall'utilizzo improprio.

3 Protezioni di sicurezza e rischi residui



3.1 CALOTTA DI PROTEZIONE DEL DISCO

Il disco di taglio è protetto da una calotta in ferro che ne impedisce l'accessibilità a gran parte della sua circonferenza esclusa la zona inferiore, interessata al taglio del materiale.



Fig. 3.1 Protezione fissa del disco da taglio. 1 Fissaggio protezione con pomelli.



AVVERTIMENTO

E' assolutamente vietato mettere in funzione la macchina quando questa è priva della calotta di protezione.



3.2 RISCHI RESIDUI

Malgrado le protezioni utilizzate l'utilizzo della macchina presenta dei rischi residui intrinseci nelle operazioni di taglio e movimentazione delle piastrelle.

E' obbligatorio l'uso di scarpe antiinfortunistiche.

**Rischio residuo in caso di assenza di energia la smerigliatrice si spegne ma si riaccende senza preavviso al ritorno dell'energia
Attenzione pericolo!**

3.2.1 Rischio di taglio

Nella parte di arco in cui la lama di taglio non può essere protetta dalla calotta di protezione vi è pericolo di taglio. E' pertanto assolutamente vietato avvicinarsi al disco di taglio, con qualsiasi parte del corpo, sia con macchina ferma, sia con macchina in funzione. Di tale pericolo e del conseguente divieto vanno informati tutti gli operatori che utilizzano la macchina e tutti coloro che transitano o che potrebbero transitare nell'area di lavoro.

E' obbligatorio usare guanti specifici.



Possono venire inalate polveri di lavorazione, quindi **è obbligatorio l'uso di una mascherina antipolvere.**

L'operatore non deve avere parti del corpo scoperte (indossare eventualmente una tuta da lavoro) in modo da evitare escoriazioni dovute ai residui di materiale espulsi dalla macchina durante la lavorazione.



AVVERTIMENTO

E' assolutamente vietato avvicinarsi alla lama di taglio sia con le mani sia con il viso quando la macchina è collegata alla rete elettrica.

3.2.2 Rischio per gli occhi

Esiste il rischio che eventuali scaglie di lavorazione possano schizzare in direzione dell'operatore. Durante l'utilizzo della macchina è pertanto obbligatorio l'uso degli occhiali specifici di protezione.



AVVERTIMENTO

E' assolutamente vietato utilizzare la macchina senza aver indossato gli occhiali di protezione.

3.2.3 Rischio per l'udito

Il livello sonoro raggiunto durante la lavorazione è tale da danneggiare l'udito in caso di esposizione prolungata. Durante l'uso della macchina è pertanto obbligatorio l'utilizzo delle cuffie antirumore (o tappi).



AVVERTIMENTO

Durante l'uso è obbligatorio indossare cuffie (o tappi) antirumore.

4 Generalità



In relazione alle caratteristiche dei materiali trattati, prima di effettuare qualsiasi operazione sulla macchina è necessario leggere attentamente l'intero manuale operativo, prestando particolare cura al presente capitolo. Le istruzioni incluse in questo capitolo dovranno essere portate a conoscenza di tutto il personale preposto ad operare sulla macchina ed esposte in reparto in maniera accessibile e visibile.

La progettazione e la costruzione della macchina sono state effettuate in ottemperanza alle richieste della **Direttiva Macchine 2006/42 CE** tenendo conto dell'uso normale e di quello scorretto ragionevolmente prevedibile.

4.1 AVVERTENZE GENERALI

- Gli operatori, i manutentori e comunque tutto il personale preposto ad operare e/o transitare in prossimità della macchina, non deve indossare indumenti con maniche larghe, né lacci o cinture che possono essere causa di pericolo. Eventuali capelli lunghi devono essere raccolti in copricapo in maniera tale che non costituiscano pericolo.
- La macchina dovrà essere mantenuta e usata secondo le istruzioni contenute nel presente testo e secondo le modalità di volta in volta suggerite.
- Il personale destinato ad operare sulla macchina dovrà essere adeguatamente istruito mediante corsi di formazione e di aggiornamento.
- L'allacciamento della macchina (e degli eventuali dispositivi accessori) dovrà sempre essere previsto con messa a terra per scaricare le tensioni elettrostatiche.
- E' severamente proibito intervenire su qualsiasi parte della macchina se prima non si è fermata completamente la macchina stessa e si è provveduto a staccare la spina dalla presa di tensione. Solo dopo questa operazione i meccanici e gli operai potranno compiere interventi di manutenzione o riparazione.
- Non disattivare i dispositivi di sicurezza od eludere le segnalazioni, gli allarmi e le avvertenze, siano esse comunicate in automatico o mediante targhe residenti sull'installazione.
- Non far funzionare la macchina con le protezioni rimosse.

4.2 AVVERTENZE PER L'USO



La macchina deve esser usata per l'uso previsto dal costruttore. **In particolare è vietato utilizzare, anche parzialmente, la macchina in una della seguenti condizioni:**



- senza protezioni e/o con i dispositivi di sicurezza disattivati, in avaria o mancanti;
- se non è stata correttamente installata;
- in atmosfera esplosiva o in luoghi dove esiste il pericolo di incendio;
- in condizioni di pericolosità o di malfunzionamenti della macchina;
- per uso improprio della macchina od uso da parte di personale non addestrato;
- per uso contrario alla normativa specifica;
- in caso di difetti di alimentazione;
- dopo modifiche od interventi non autorizzati;
- con inosservanza totale o parziale delle istruzioni;
- con materiali ed utensili diversi da quelli previsti dal costruttore.



Il supporto scorrevole è dotato di un imbocco per agganciare il tubo di aspirazione del diametro di 32 mm per un aspirapolvere che può essere sia portatile che fisso.

Non è prevista la possibilità di impiego della macchina in una o più delle seguenti condizioni:

- in ambienti con temperatura media nelle 24 ore superiore a +35°C
- con umidità relativa superiore a 95%;
- ad altitudini superiori a 2000m sul livello del mare.

Qualora, durante l'utilizzo del macchinario si riscontrassero potenziali situazioni di pericolo per l'operatore, il datore di lavoro è tenuto a darne comunicazione immediata, in forma scritta, a SIRI srl.

IMPORTANTE

Per deroghe a quanto sopraddetto occorre una specifica dichiarazione scritta da parte della S.I.R.I. srl. Ogni modifica non autorizzata dal costruttore, che ne alteri le funzionalità previste modificando i rischi e/o generandone di aggiuntivi sarà di completa responsabilità di chi eseguirà tali alterazioni. Tali modifiche, se eseguite senza l'autorizzazione del costruttore, faranno altresì decadere ogni forma di garanzia rilasciata ed invalideranno la dichiarazione di conformità prevista dalla Direttiva Macchine 2006/42/CE.

5 Installazione e avviamento della macchina

5.1 MOVIMENTAZIONE DELLA MACCHINA



La movimentazione della macchina può essere effettuata manualmente. Per il sollevamento e il trasporto della macchina è sufficiente un operatore il quale deve agire con prudenza al fine di evitare cadute o ribaltamenti.



Imballo:
O – cartone standard;

5.2 IMMAGAZZINAMENTO

Qualora si dovesse immagazzinare la macchina durante periodi di inattività, si raccomanda di custodirla in un locale coperto, che permetta di proteggere la macchina dalle intemperie, ed in ambiente privo di aggressivi chimici particolari.

La macchina dev'essere conservata in ambienti con temperatura idonea (da +2 a +45°C) e umidità relativa 70% max (non condensata).

Verificare che il piano d'appoggio scelto (evitare il diretto contatto col pavimento) sia in grado di sostenere il peso della macchina; in particolare non appoggiare sopra alla macchina scatole, casse, apparecchiature pesanti.

Non posizionare la macchina vicino a materiale infiammabile.

Ricoprire i componenti con un telo in materiale plastico in modo tale da ripararli dalla polvere e dall'umidità.

5.3 PREDISPOSIZIONE DELL'AREA DI LAVORO



La predisposizione dell'area di lavoro è a carico dell'utilizzatore. A questi spetta pertanto predisporre, o realizzare, le seguenti condizioni:



- predisporre il locale di installazione come prescritto dalle locali normative vigenti, che regolano la salute e la sicurezza nell'ambiente di lavoro



- predisporre una idonea illuminazione naturale e/o artificiale al fine di garantire una buona visibilità in ogni punto della macchina e l'assenza di riflessi pericolosi ed effetti stroboscopici. Si consiglia un illuminamento medio pari a 300-500 Lux/mt

- predisporre l'alimentazione di energia elettrica conforme alle norme vigenti nel luogo di installazione e un efficiente impianto di messa a terra.

La macchina deve essere posizionata in modo da rispettare gli spazi minimi riportati in figura 6.1 "spazio previsto".

La pavimentazione deve essere perfettamente in piano e non scivolosa.

5.4 ASSEMBLAGGIO SMERIGLIATRICE

Fare riferimento al manuale della smerigliatrice angolare (allegata o meno, in base alla fornitura, al presente manuale).

5.5 COLLEGAMENTO ALLA RETE ELETTRICA



AVVERTIMENTO

Tutte le operazioni di allacciamento alla rete elettrica vanno effettuate da personale qualificato ed espressamente autorizzato e comunque sempre nel pieno rispetto delle normative vigenti

Accertarsi che la tensione e la frequenza elettrica della rete siano corrispondenti a quelle indicate nella targhetta di identificazione della macchina o nello schema elettrico. Verificato quanto detto precedentemente, collegare la spina elettrica della macchina alla presa di alimentazione elettrica.

5.6 INTERRUTTORE DI ACCENSIONE E SPEGNIMENTO SMERIGLIATRICE



Fare riferimento al manuale della smerigliatrice angolare (allegata o meno, in base alla fornitura, al presente manuale).

L'accesso ai comandi operativi è consentito soltanto a personale autorizzato, adeguatamente informato e formato.



ATTENZIONE

Al ripristino dell'energia, se l'interruttore non è stato staccato, la smerigliatrice partirà senza preavviso.

6 Uso della Macchina

6.1 SPAZIO PREVISTO



La macchina deve essere collocata in un apposito spazio che consenta all'operatore libertà di movimento durante il suo utilizzo. In tal senso viene considerata idonea una posizione che prevede una zona di spazio circostante libero pari ad almeno un metro da ognuno dei 4 lati del macchinario. Durante l'utilizzo, l'operatore dovrà spostarsi lungo la guida, impugnando con una mano la manopola e con l'altra mano la smerigliatrice. La macchina va collegata ad una fonte di alimentazione elettrica coerente con i dati di targa della macchina.

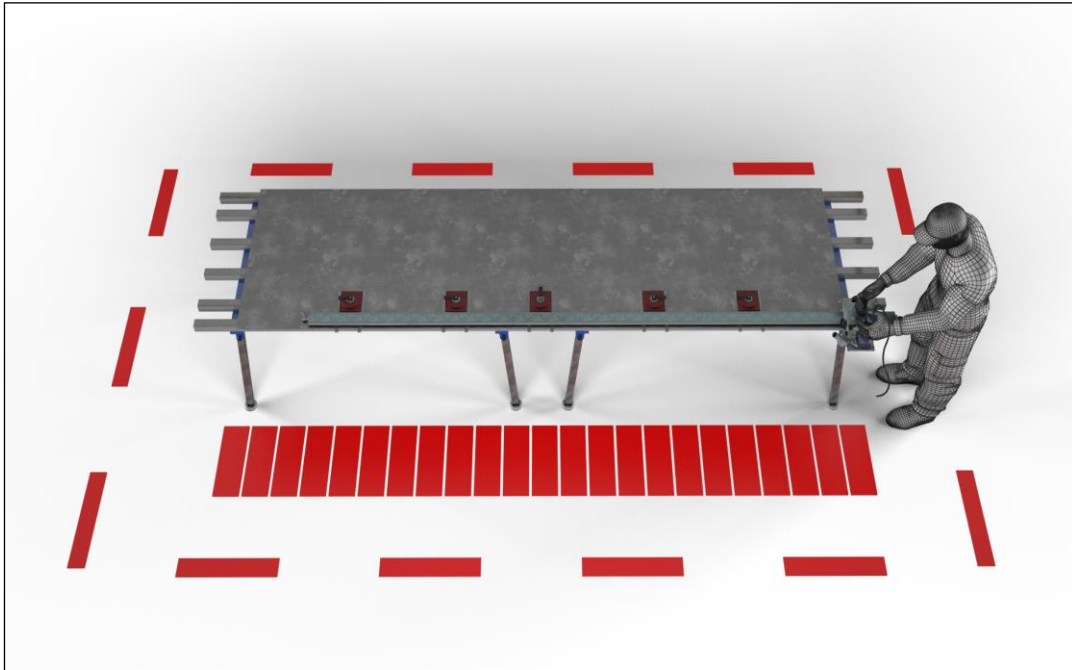


Fig. 6.1 Zona di lavoro dell'operatore.

6.2 PRIMO AVVIAMENTO

Dopo l'installazione della macchina si devono fare alcune verifiche preliminari prima dell'uso.

Prima di procedere al primo avviamento e nel caso in cui il Committente intendesse procedere autonomamente all'esecuzione, si richiede la lettura preventiva del presente manuale.

Inoltre fare riferimento al manuale della smerigliatrice angolare

Controllo efficienza sicurezze:

Controllare all'inizio di ogni turno di lavoro che i dispositivi di sicurezza siano in posizione, ben fissati ed efficienti.

Le protezioni di sicurezza della macchina sono descritti nel capitolo 3.

6.2.1 Attivazione dell'alimentazione elettrica

- Inserire la spina della macchina nella presa elettrica.

6.2.2 ARRESTO MACCHINA

Per arrestare la macchina portare l'interruttore della smerigliatrice in posizione "0".

Fare riferimento al manuale della smerigliatrice angolare

6.3 FUNZIONAMENTO



Attraverso l'uso della macchina è possibile effettuare un taglio di tipo lineare, taglio a 46° per la realizzazione di piastrelle da montare sugli spigoli (Taglio a Jolly) e taglio 1/2 toro per arrotondare il bordo della piastrella.



Fig. 6.3 Funzione della macchina.

Procedere come segue:

6.3.1 Taglio Lineare



Il taglio lineare viene utilizzato per effettuare tagli rettilinei sulla piastrella

- 1- Posizionare la piastrella in modo stabile sul banco da lavoro.
- 2- Assemblare la guida Siri-Guide3 in alluminio, dotata di ventose, sulla piastrella (da 1 o 2 pezzi da assemblare in base alla lunghezza della piastrella).
- 3- Pulire accuratamente la superficie della piastrella da tagliare e la gomma delle ventose prima di effettuare il taglio.
- 4- Settare il dispositivo in posizione lineare.
- 5- Installare la smerigliatrice angolare sulla piastra di supporto e montare il disco appropriato; assicurarsi che il disco sia parallelo alla guida (vedi paragrafo 6.4 Regolazioni).
- 6- Montare la piastra con smerigliatrice sulle staffe di fissaggio in posizione per il taglio lineare Fig. 6.3.1.
- 7- Inserire il carrello completo di smerigliatrice sulla guida.
- 8- Posizionare la guida in modo che esca dalla piastrella almeno di 16 cm dal lato destro ortogonale a quello da tagliare fig.6.3.1.1.
- 9- Posizionare la regolazione millimetrica trasversale al centro (vedi fig.6.4.4).
- 10- Prendere la misura con un metro, dalla barra o dal disco, del pezzo da tagliare.
- 11- Fissare le ventose alla piastrella.
- 12- Definire la regolazione millimetrica trasversale e bloccare la posizione desiderata tramite pomello (vedi figura 6.4.10).
- 13- Accendere l'aspiratore se collegato.
- 14- Effettuare il taglio.
- 15- Concluso il taglio, **spegner la smerigliatrice** e sfilare il carrello dalla guida.
- 16- Rimuovere i pezzi della piastrella tagliata.
- 17- Sbloccare le ventose e rimuovere la guida.

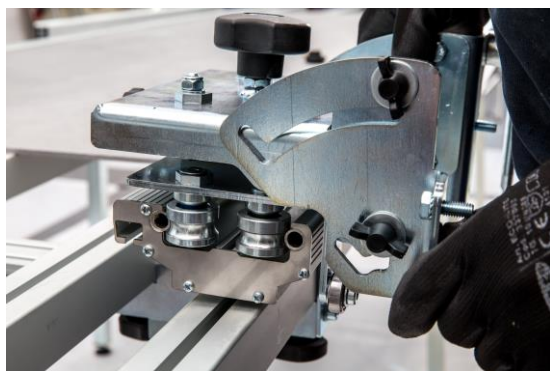


Fig. 6.3.1 Taglio lineare.

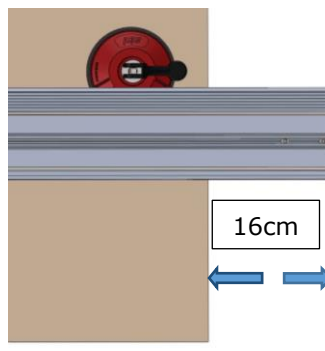


Fig.6.3.1.1 misura della guida dalla piastrella

6.3.2 Taglio a 45° (Jolly)



Il taglio a jolly consente di smussare a 45° un bordo della piastrella in modo che questa possa essere montata a spigolo insieme ad una seconda piastrella tagliata anch'essa a jolly; ottenendo così uno spigolo con bordo non in vista come invece avverrebbe se le piastrelle fossero semplicemente attestate prive del taglio a jolly.

- 18- Posizionare la piastrella in modo stabile sul banco da lavoro.
- 19- Assemblare la guida Siri-Guide3 in alluminio, dotata di ventose sulla piastrella (da 1 o 2 pezzi da assemblare in base alla lunghezza della piastrella).
- 20- Pulire accuratamente la superficie della piastrella da tagliare e la gomma delle ventose prima di effettuare il taglio.
- 21- Settare il dispositivo in posizione a 45° allentando i 4 pomelli P in (fig6.3.2), alzare la piastra con fissato la smerigliatrice e ruotarla verso il basso a 45 gradi poi abbassarla in modo che la 4 viti entrino nelle apposite sedi
- 22- Installare la smerigliatrice angolare sulla piastra di supporto e montare il disco appropriato.
- 23- Montare la piastra con smerigliatrice sulle staffe di fissaggio in posizione per il taglio a 45°.
- 24- Inserire il carrello completo di smerigliatrice sulla guida.
- 25- Posizionare i morsetti distanziali in dotazione sulle due estremità della piastrella come indicato in fig 6.3.3
- 26- Posizionare la guida in modo che esca dalla piastrella di 16 cm dal lato destro ortogonale a quello da tagliare fig.6.3.1.1.
- 27- Posizionare la regolazione millimetrica al centro (vedi fig.6.4.4).
- 28- Posizionare la guida contro i morsetti come indicato in fig. 6.3.3 e serrare tutte le ventose
- 29- Rimuovere i morsetti distanziali
- 30- Mediante la regolazione millimetrica avvicinare il disco al bordo superiore della piastrella e procedere con il taglio. Per un risultato senza sbeccature occorre lasciare almeno 0,6-0.8 mm dal bordo superiore della piastrella al bordo del taglio a 46° (vedi Fig. 6.3.4).
- 31- Accendere l'aspiratore se collegato.
- 32- Effettuare il taglio.
- 33- Se si desidera abbassare ulteriormente questo bordino occorre fare diversi passaggi con il platorello (fornibile da SIRI atr.6325-30) e il disco in resina grana 30 o 50 montandoli sulla smerigliatrice in sostituzione del disco da taglio, senza dover regolare nuovamente la guida ma agendo solamente sulla regolazione millimetrica trasversale.
- 34- Concluso il taglio, **spegner la smerigliatrice** e sfilare il carrello.
- 35- Rimuovere i pezzi della piastrella tagliata.
- 36- Sbloccare le ventose e rimuovere la guida.

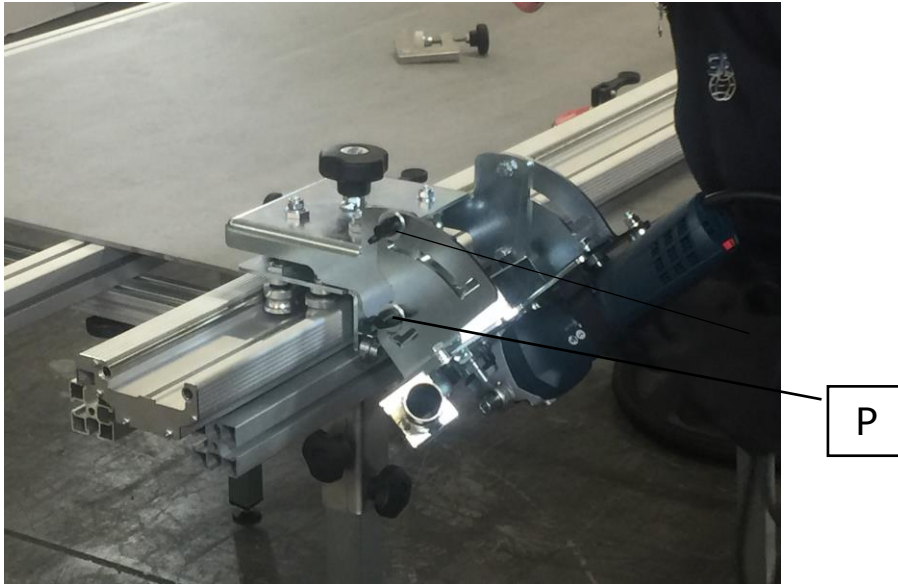


Fig. 6.3.2 Taglio 45° (Jolly)

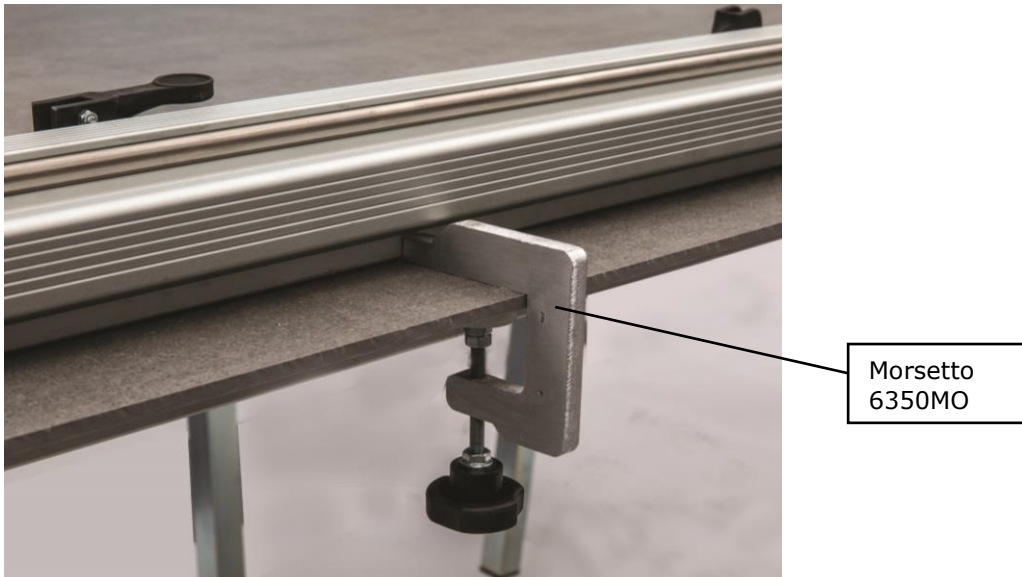


Fig. 6.3.3 Taglio 45° (Jolly) posizione morsetto distanziatore

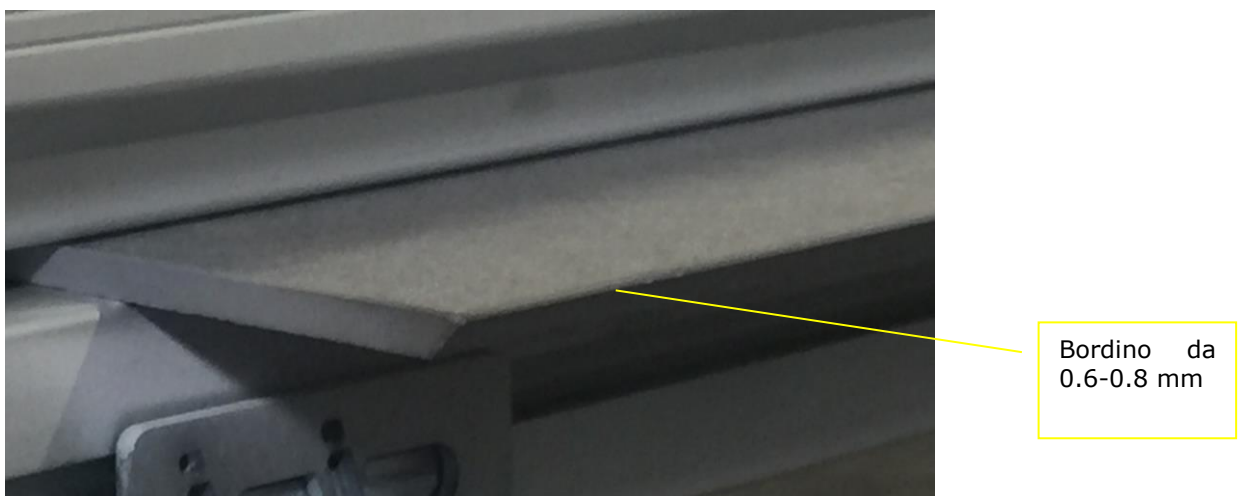


Fig. 6.3.4 Taglio 45° (Jolly)

6.3.3 Taglio ½ toro

Il taglio ½ toro serve per arrotondare lo spigolo della piastrella con un raggio dato dalla mola montata sulla Siriflex3

Per eseguire il taglio procedere come segue

- 1- Posizionare la piastrella su un tavolo
- 2- Montare la mola raggiata sulla smerigliatrice
- 3- Infilare la Siriflex sulla guida e posizionare la guida all'incirca parallela al bordo da sagomare
- 4- Posizionare la regolazione trasversale alla massima distanza vedi Fig.6.4.4
- 5- Allentare il pomello che ferma l'altezza di taglio e mediante il pomello della regolazione dell'altezza, portare la mola alla massima altezza vedi fig.6.3.5
- 6- In una estremità della piastrella, fare coincidere il bordo della piastrella con la fine del raggio della mola, come indicato in fig. 6.3.6
- 7- Trovato questo punto, misurare la distanza dal bordo alla guida, diminuirla di qualche millimetro, serrare la prima ventosa, riportare la medesima misura nell'altra estremità, in modo che la guida risulti perfettamente parallela al bordo da sagomare e serrare l'ultima ventosa. Controllare nuovamente che la guida risulti parallela e serrare le altre ventose (occorre essere il più precisi possibile, è consigliato l'utilizzo di un calibro)
- 8- Con la regolazione trasversale, fare coincidere il bordo della piastrella con la fine del raggio della mola, vedi fig. 6.3.6
- 9- Accendere la smerigliatrice, facendo scorrere avanti e indietro la **Siriflex3** per alcuni centimetri sulla guida, contemporaneamente ruotare il pomello 1(fig. 6.3.5) per abbassare lentamente la mola sulla piastrella, abbassare fino ad ottenere la profondità desiderata, serrare il pomello 2, (fig. 6.3.5) quindi procedere lentamente con il taglio. Per piastrelle di spessore superiore a 6 mm, si consiglia di eseguire l'operazione in più passaggi.
- 10- Rimuovere la **Siriflex3** e la guida
- 11- Per una finitura migliore, occorre passare con delle spugne diamantate di varie grane fino ad ottenere il grado finitura desiderato

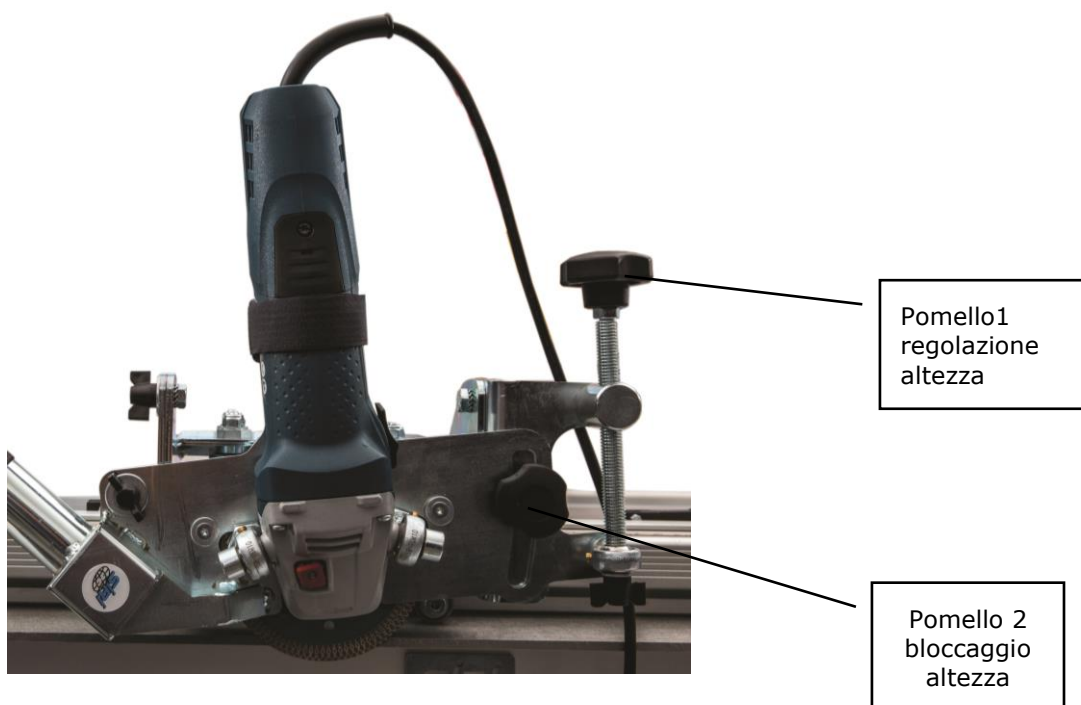


Fig. 6.3.5



Fig. 6.3.6 regolazione altezza e esatta posizione della mola



6.4 Regolazioni

- 37- Se la smerigliatrice è fornita dalla Siri, la regolazione è già stata effettuata
- 38- Se il dispositivo **Siriflex3** è fornito senza smerigliatrice e questa viene montata per la prima volta dall'operatore, occorre far sì che il disco sia parallelo alla guida. Per fare questa operazione è necessario misurare la distanza dalla guida al disco su entrambe le estremità (vedi figura 6.4.1 e 6.4.2). E' consigliabile l'uso del calibro per una maggiore precisione.
- Se la distanza non è la stessa, allentare la vite mostrata in figura 6.4.3 e ruotare la piastra porta-smerigliatrice fino a quando le due misure coincidono.

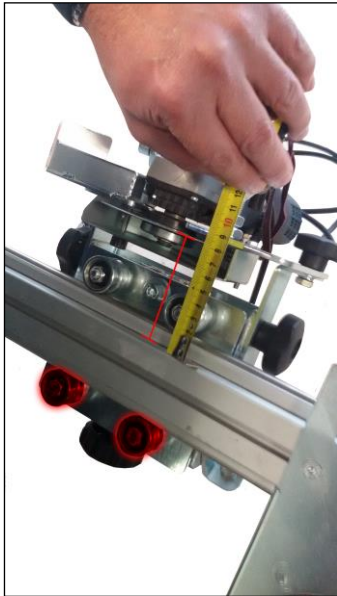


Fig. 6.4.1

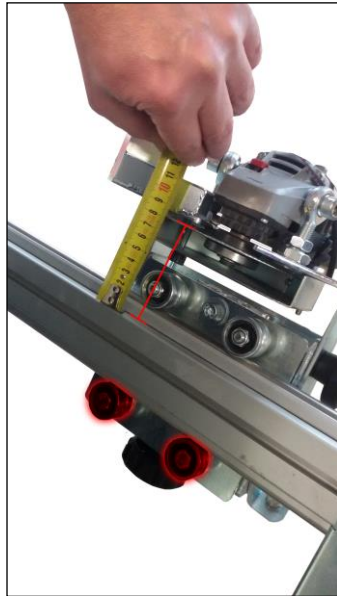


Fig. 6.4.2

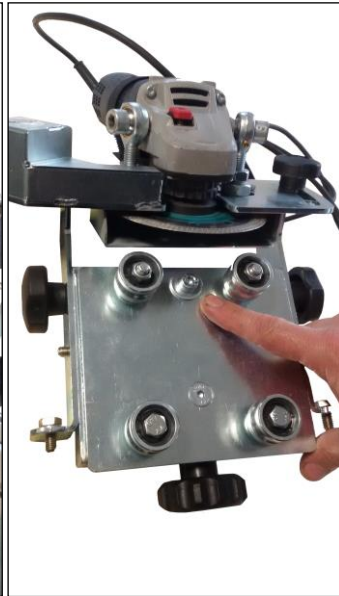


Fig. 6.4.3
Vite di fissaggio tra
Supporto e carrello.

- La distanza delle due carrucole evidenziate in figura 6.4.1 rispetto alle altre due è regolabile in modo tale che tutte e quattro aderiscano perfettamente alla guida. (Vedi figura 6.4.7 per la posizione della regolazione)
- Pomello di regolazione di spostamento trasversale del carrello (di circa 5mm per parte) sia per taglio lineare sia per taglio a 46°:

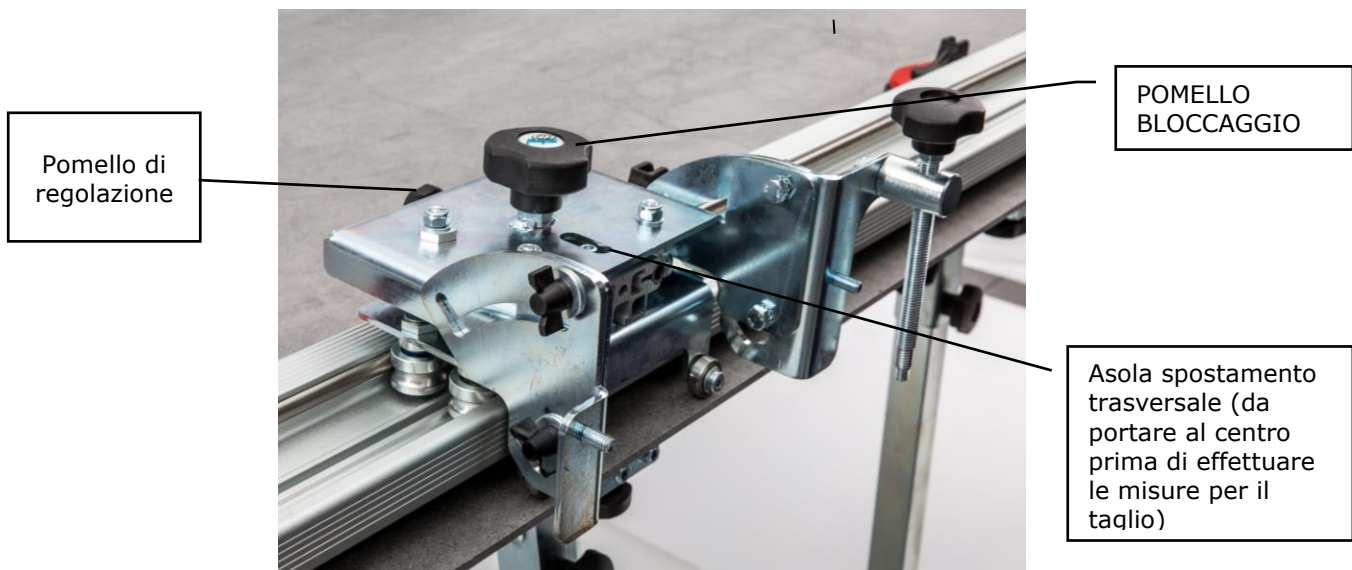


Fig. 6.4.4 Pomello di regolazione di spostamento trasversale del carrello.



- Fig. 6.4.5 Vite regolabile per mantenere il disco perpendicolare alla piastrina, da regolare se **non** viene fornita la smerigliatrice da SIRI

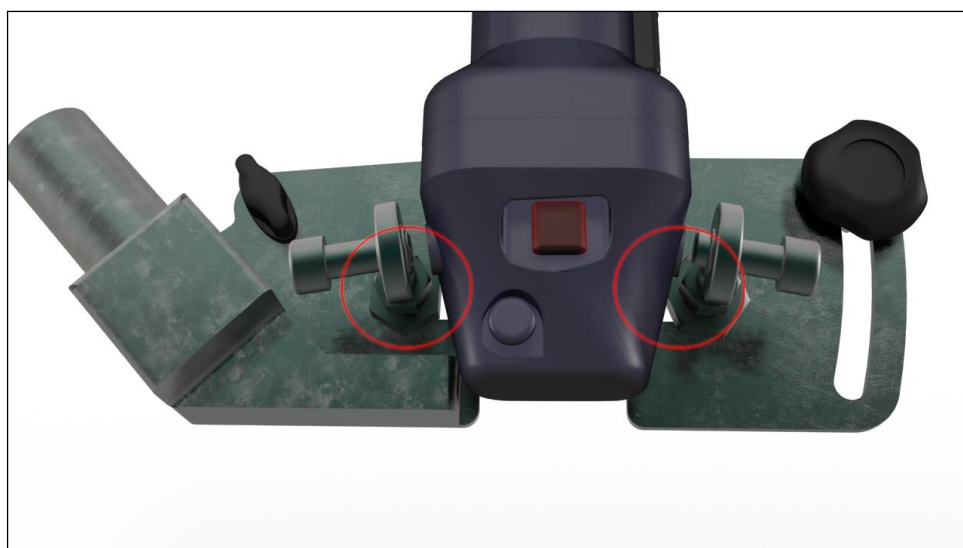
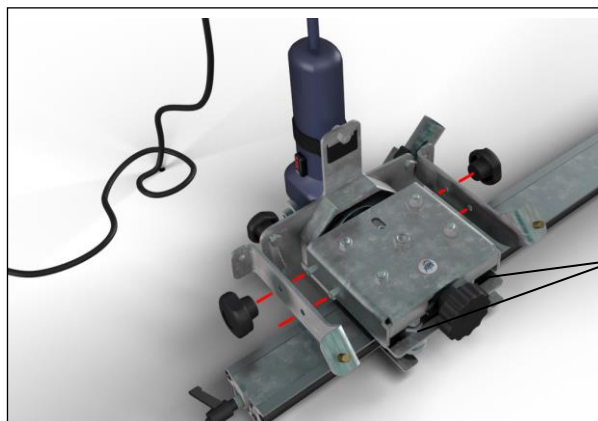


Fig. 6.4.6 Due viti regolabili in base alle dimensioni della smerigliatrice. Regolare la misura e stringere i bulloni solo nel caso in cui la smerigliatrice non sia del tipo Bosch GWS 7-115 o GWS 13-125



RUOTARE GLI ECCENTRICI PER LA
REGOLAZIONE DELLE CARRUCOLE
SULLA GUIDA

Fig.6.4.7 Svitare i pomelli, ruotare di 180° le due staffe e avvitare i pomelli.

- Assemblaggio e vite di fissaggio guide:

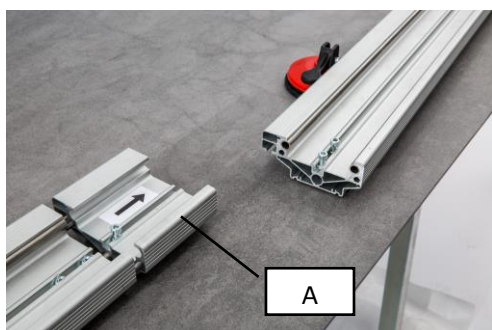


Fig. 6.4.8 Togliere la protezione A.



Fig.6.4.9 Unire le due guide.

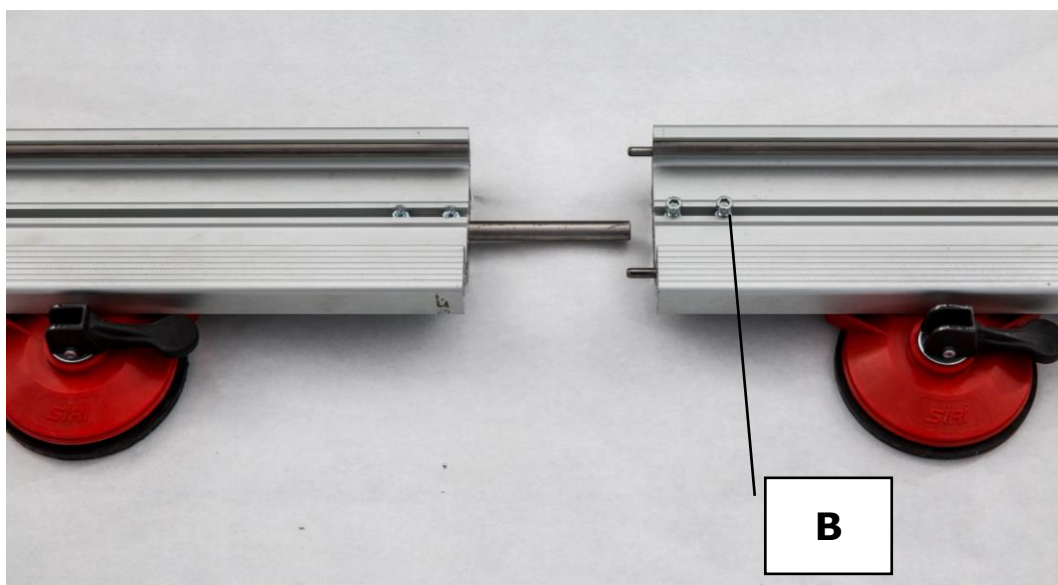


Fig.6.4.10 Serrare le viti B

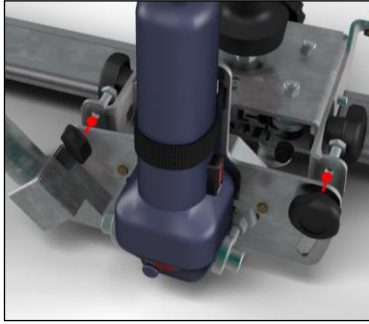


Fig. 6.4.11 Avvitare i due pomelli di fissaggio smerigliatrice al carrello:

7 Manutenzione e Pulizia

7.1 AVVERTENZE PER LA MANUTENZIONE DELLA MACCHINA



- L'accesso alla macchina per qualsiasi operazione di manutenzione dovrà essere consentito unicamente a personale specializzato ed appositamente istruito.



Una corretta manutenzione consente di mantenere sempre in perfetta efficienza la macchina. Oltre alla manutenzione periodica, si raccomanda di tenere sempre pulita la macchina e la zona circostante in cui viene utilizzata.



AVVERTIMENTO

Tutte le operazioni di manutenzione dovranno essere effettuate con macchina ferma e con fonte di energia elettrica disattivata staccando la spina di alimentazione.



7.2.1 Pulizia ordinaria

- Pulizia del piano di lavoro al termine di ogni turno lavorativo:
 - indossando guanti specifici, eliminare manualmente dalla macchina eventuali frammenti di piastrelle che si fossero prodotti durante la lavorazione;
 - usare un lubrificante (tipo svitol) esclusivamente sulla guida;
(n.b. non usare nessun olio o grasso per evitare problemi durante la lavorazione).



- 39- Durante la lavorazione, tra un taglio piastrella e l'altro:
- con aria compressa, eliminare la polvere prodotta dalla lavorazione;
(n.b. questa operazione permette una maggiore precisione del taglio della piastrella!).



7.2.2 Manutenzione Smerigliatrice

Fare riferimento al manuale della smerigliatrice angolare (allegata o meno, in base alla fornitura, al presente manuale).

7.2.3 Sostituzione Disco

Procedere come descritto nel manuale della smerigliatrice angolare (allegata o meno, in base alla fornitura, al presente manuale).

8 MESSA FUORI SERVIZIO, ROTTAMAZIONE E SMALTIMENTO

La macchina non è inquinante o dannosa per l'ambiente, ma nella fase di installazione, manutenzione o dismissione vengono prodotti rifiuti che, se non sono smaltiti correttamente, sono pericolosi per l'ambiente.

Deve essere perseguito l'obiettivo di assicurare la massima tutela dell'ambiente.

Materiali per l'imballaggio Sono rifiuti assimilabili agli urbani e possono essere smaltiti negli impianti per rifiuti urbani (discariche) senza creare maggior pericolo per l'uomo e per l'ambiente (es: fascette, cartoni, plastica...)

Macchinari o apparecchiatura deteriorate o obsolete Sono rifiuti speciali da destinarsi alla rottamazione in funzione della tipologia



ATTREZZATURE PER EDILIZIA
EQUIPMENT FOR BUILDING INDUSTRY since 1975

S.I.R.I s.r.l.
Via R.Dalla Costa, 44/46
41122 MODENA (ITALY)
Tel. 059/313191 - Fax 059/311362
Email: info@siri.mo.it <http://www.siri.mo.it>

